



АДМИНИСТРАЦИЯ
МУНИЦИПАЛЬНОГО ОБРАЗОВАНИЯ ГОРОД СУЗДАЛЬ
ПОСТАНОВЛЕНИЕ

06.12.2016

№ 793

О подготовке проекта планировки и межевания территории для размещения линейного объекта: Строительство автомобильной городской дороги с освещением на территории жилого квартала в районе бульвар Всполье (ул. Восточная) в городе Суздаль Владимирской области

В соответствии со статьями 45, 46 Градостроительного кодекса Российской Федерации, главой 3 Правил землепользования и застройки муниципального образования муниципальное образование город Суздаль Владимирской области, утвержденных решением Совета народных депутатов муниципального образования город Суздаль от 30.12.2009г. № 118, постановляю:

1. Подготовить проект планировки и межевания территории для размещения линейного объекта: Строительство автомобильной городской дороги с освещением на территории жилого квартала в районе бульвар Всполье (ул. Восточная) в городе Суздаль Владимирской области в соответствии со схемой границ территории проектирования согласно приложению N 1 и в соответствии с заданием на разработку проекта планировки согласно приложению N 2.

2. Установить, что до назначения публичных слушаний по проекту планировки физические и юридические лица вправе представлять свои предложения о порядке, сроках подготовки и содержании документации по планировке территории в администрацию города Суздаля по адресу: 601293, Владимирская обл., г. Суздаль, Красная пл., д. 1.

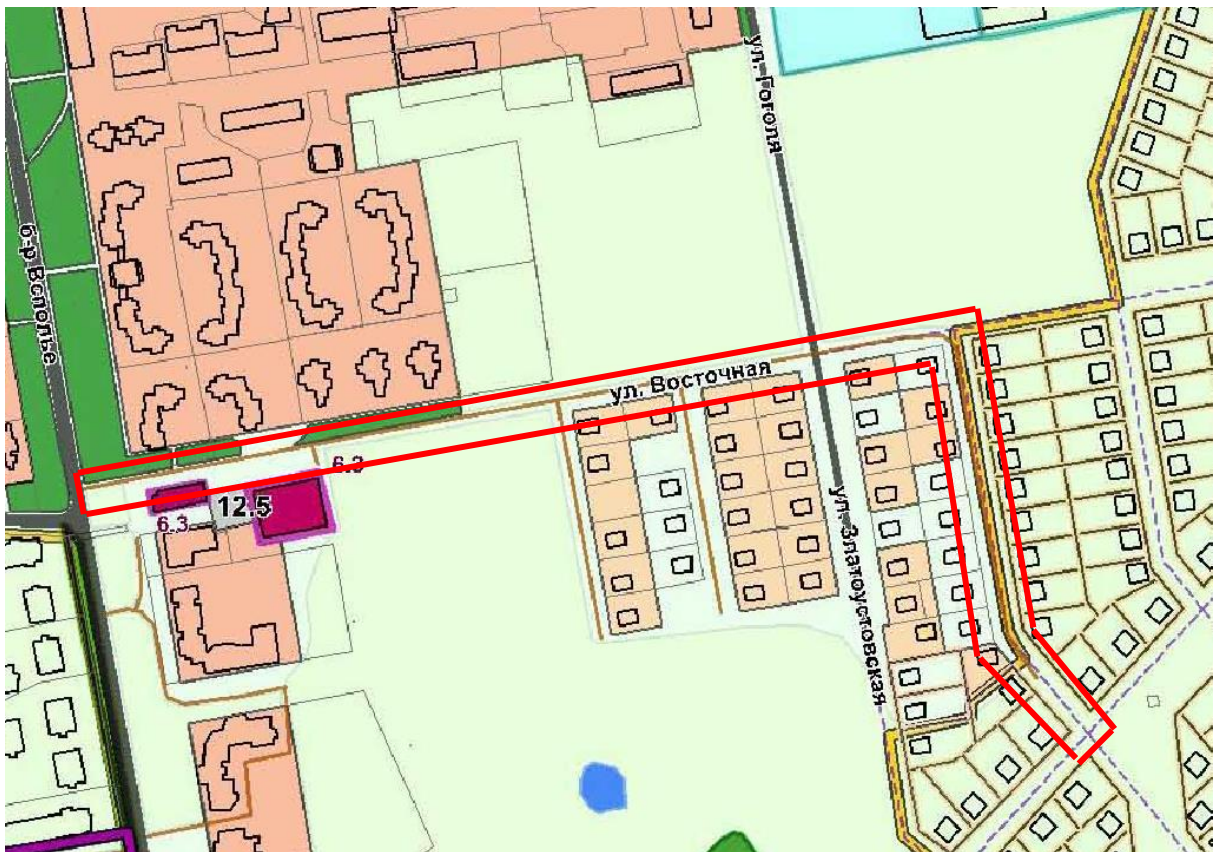
3. Опубликовать данное постановление на официальном сайте органов местного самоуправления города Суздаля и в средствах массовой информации.

Глава администрации города Суздаля

С.В.Сахаров

Приложение № 1
к постановлению администрации
муниципального образования
г. Суздаля
от 07.12.2016г. № 793

СХЕМА ГРАНИЦ ТЕРРИТОРИИ ПРОЕКТИРОВАНИЯ



**ЗАДАНИЕ НА РАЗРАБОТКУ ПРОЕКТА ПЛАНИРОВКИ И МЕЖЕВАНИЯ
ТЕРРИТОРИИ ДЛЯ РАЗМЕЩЕНИЯ ЛИНЕЙНОГО ОБЪЕКТА:
СТРОИТЕЛЬСТВО АВТОМОБИЛЬНОЙ ГОРОДСКОЙ ДОРОГИ С
ОСВЕЩЕНИЕМ НА ТЕРРИТОРИИ ЖИЛОГО КВАРТАЛА В РАЙОНЕ
БУЛЬВАР ВСПОЛЬЕ (УЛ. ВОСТОЧНАЯ) В ГОРОДЕ СУЗДАЛЬ
ВЛАДИМИРСКОЙ ОБЛАСТИ**

N раздела	Наименование раздела	Содержание раздела
1.	Наименование выполняемых работ	Проект планировки и межевания территории для размещения линейного объекта: Строительство автомобильной городской дороги с освещением на территории жилого квартала в районе бульвар Всполье (ул. Восточная) в городе Суздаль Владимирской области
2.	Основание для разработки документации по планировке территории	1. Генеральный план города Суздаль (проект корректировки), утвержденный решением Совета народных депутатов муниципального образования город Суздаль от 15.04.2008 № 28. 2. Правила землепользования и застройки муниципального образования город Суздаль Владимирской области, утвержденные решением Совета народных депутатов муниципального образования город Суздаль от 30.12.2009 г. № 118 (с последующими изменениями).
3.	Исходные материалы	1. Топографо-геодезическая съемка в электронном виде. Ориентировочная площадь разработки проекта планировки 3,6 га (уточнить проектом) (выполняется Исполнителем). 2. Действующая градостроительная документация: Генеральный план города Суздаль, Правила землепользования и застройки муниципального образования город Суздаль Владимирской области (размещены на официальном сайте администрации города Суздаль - www.GorodSuzdal.ru). 3. Инвентаризационные данные о правообладателях земельных участков и объектов недвижимости, расположенных в границах рассматриваемой территории (выполняется Исполнителем)
4.	Основные характеристики объекта: местоположение,	Проектируемая территория расположена в северо-восточной части города Суздаля, проходит по кварталам 33:19:020302, 33:19:020303, 33:19:020304, 33:19:020305, 33:19:020306, 33:19:020307

	площадь и границы проектируемой территории	Ориентировочная площадь территории, определенной для разработки проекта планировки, составляет около 3,6 га (уточнить проектом)
5.	Планировочные ограничения проектируемой территории	- красные линии кварталов; - зона регулирования застройки и хозяйственной деятельности; - линии связи; - третий пояс ЗСО источника водоснабжения водозаборных сооружений по ул. Садовой
6.	Цели и задачи выполняемых работ	Цель работы: подготовка проекта планировки и межевания территории для размещения линейного объекта: Строительство автомобильной городской дороги с освещением на территории жилого квартала в районе бульвар Всполье (ул. Восточная) в городе Суздаль Владимирской области Задачи проекта: - установление красных линий с выделением территорий общего пользования.
7.	Требования к выполнению и содержанию работ	Разработать проект планировки и межевания территории в границах, установленных заданием. Работа должна соответствовать требованиям нормативно-правовых и законодательных документов, в том числе: - Градостроительному кодексу РФ (от 29.12.2004 N 190-ФЗ); - постановлению Губернатора Владимирской области от 13.01.2014 N 17 "Об утверждении областных нормативов градостроительного проектирования "Планировка и застройка городских округов и поселений Владимирской области"; - СП 42.13330.2011 "Градостроительство. Планировка и застройка городских и сельских поселений"; - СНиП 11-04-2003 "Инструкция о порядке разработки, согласования, экспертизы и утверждения градостроительной документации" - в части, не противоречащей Градостроительному кодексу РФ; - РДС 30-201-98 "Инструкция о порядке проектирования и установления красных линий в городах и др. поселениях РФ".
8.	Дополнительные требования к проекту планировки	Проект планировки разрабатывается в составе: - проекта планировки территории; - проекта межевания территории. в соответствии с действующим законодательством РФ.
9.	Состав и содержание документации	Проект планировки и межевания территории выполнить в следующем составе: 1. Основная часть проекта планировки, подлежащая утверждению 1.1. Чертеж или чертежи планировки территории в М 1:500, на которых отображаются: а) красные линии; б) линии, обозначающие дороги, улицы, проезды, линии связи, объекты инженерной и транспортной инфраструктур, проходы к водным объектам общего пользования и их береговым полосам; в) границы зон планируемого размещения объектов

		<p>социально-культурного и коммунально-бытового назначения, иных объектов капитального строительства;</p> <p>г) границы зон планируемого размещения объектов федерального значения, объектов регионального значения, объектов местного значения;</p> <p>1.2 положения о размещении объектов капитального строительства федерального, регионального или местного значения, а также о характеристиках планируемого развития территории, в том числе плотности и параметрах застройки территории и характеристиках развития систем социального, транспортного обслуживания и инженерно-технического обеспечения, необходимых для развития территории.</p> <p>2. Материалы по обоснованию проекта планировки.</p> <p>2.1. Схемы планировки территории (Графические материалы обоснований проектов планировки):</p> <p>2.1.1. Схема расположения элемента планировочной структуры (схема размещения проектируемой территории в структуре поселения). М 1:5000</p> <p>2.1.2. Схема использования территории в период подготовки проекта планировки (опорный план). М 1:500.</p> <p>2.1.3. Схема границ зон охраны объектов культурного наследия. М 1:500</p> <p>2.1.4. Схема границ зон с особыми условиями использования территории (схема планировочных ограничений). М 1:500.</p> <p>2.1.5. Схема организации улично-дорожной сети и схема движения транспорта. М 1:500.</p> <p>2.1.6. Схема вертикальной планировки и инженерной подготовки территории. М 1:500.</p> <p>2.1.7. Схема инженерно-технического обеспечения территории.</p> <p>2.1.8. Схема поперечных профилей улиц и поездов М 1:200 или 500.</p> <p>2.1.9. Разбивочный чертеж красных линий. М 1:500</p> <p>2.2. Пояснительная записка с описанием и обоснованием проектных решений.</p> <p>1. Проект межевания территории</p> <p>3.1. Чертеж или чертежи межевания территории в М 1:500, на которых отображаются:</p> <ul style="list-style-type: none"> - красные линии, утвержденные в составе проекта планировки территории; - линии отступа от красных линий в целях определения места допустимого размещения зданий, строений, сооружений; - границы образуемых и изменяемых земельных участков на кадастровом плане территории, условные номера образуемых земельных участков; - границы территорий объектов культурного наследия; - границы зон с особыми условиями использования территорий; - границы зон действия публичных сервитутов; - границы существующих и (или) подлежащих образованию земельных участков, в том числе предполагаемых к изъятию для государственных или муниципальных нужд. <p>3.2. Пояснительная записка содержащая: площадь образуемых и изменяемых земельных участков и их</p>
--	--	---

		<p>частей; образуемые земельные участки, которые после образования будут относиться к территориям общего пользования или имуществу общего пользования; вид разрешенного использования образуемых земельных участков в соответствии с проектом планировки территории в случаях, предусмотренных настоящим Кодексом. 4. Демонстрационные материалы проекта для проведения обсуждений проекта на публичных слушаниях.</p>
10.	Этапы работ и форма передаваемых материалов	<p>Работы выполняются в 1 этап. Сдаваемые материалы должны отвечать следующим требованиям: 3 экземпляра на бумажной основе и 1 экз. на магнитном носителе (форматы MS Word, DWG, PDF) Текстовые и графические материалы на бумажном носителе и в электронном виде подлежат передаче на безвозмездной основе в отдел строительства и архитектуры администрации г. Суздаля</p>
11.	Утверждение проекта планировки	В соответствии со статьей 45 Градостроительного кодекса РФ
12.	Иные условия и требования	- после утверждения проекта планировки и межевания территории отклонение от предельных параметров разрешенного строительства в соответствии со статьей 40 Градостроительного кодекса РФ может осуществляться при условии внесения изменений в указанный проект планировки